

ග්‍රාමීය කුටුම්භ ආර්ථික සංවර්ධනය කෙරෙහි ලාක්ෂ්‍ය කර්මාන්තයේ දායකත්වය

ගුණතිලක, කේ. එම්. සී. ඊ, තෙන්නකෝන්, ටී. එම්. එස්. පී. කේ.
භූගෝල විද්‍යා අධ්‍යයනාංශය
chathueranga937@gmail.com

හැඳින්වීම

ග්‍රාමීය සංවර්ධනය යන්න ග්‍රාමීය ප්‍රජාවගේ මූලික මිනිස් අවශ්‍යතාවයන් ලඟා කර ගැනීමට පහසු කරවන ආර්ථික හා සමාජීය වශයෙන් සම අවසරාවන් භුක්ති විඳීමට හැකියාව ලබා දෙන ක්‍රියාවලියක් වේ. එම ක්‍රියාවලියේ දී ග්‍රාමීය ජනතාවගේ ආදායම් තත්ත්වය, ජීවන තත්ත්වය උසස් කිරීම, අධ්‍යාපනය ඉහළ නැංවීම, සෞඛ්‍යය හා සනීපාරක්ෂක කටයුතු සහ සුභසාධන කටයුතු වැඩි දියුණු කිරීම යනාදී මූලික මිනිස් අවශ්‍යතාවයන් සම්පූර්ණ කිරීමට කටයුතු කළ යුතු වේ. ග්‍රාමීය ආර්ථිකය හා බැඳී පවතින ආර්ථික කටයුත්තක් ලෙස ගෘහ කර්මාන්ත හඳුනා ගත හැකිය. සුළු හා මධ්‍ය පරිමාණ කර්මාන්ත විෂයෙහිලා ඇති ගෘහ කර්මාන්ත යන්න කුඩා කර්මාන්ත විශේෂයකි. පවුලේ ශ්‍රම දායකත්වය මත කුඩා අත් යන්ත්‍ර භාවිතා කර නිෂ්පාදනයන් සිදු කරනු ලබන මෙම ගෘහ කර්මාන්ත බොහෝ විට ඒ ඒ ප්‍රදේශයන්ට ආවේණිකව පවතී (ජයතිලක, 2001). මාතලේ දිස්ත්‍රික්කයේ රත්තොට ප්‍රාදේශීය ලේකම් කොට්ඨාසයට අයත් හපුවිද ලාක්ෂ්‍ය කර්මාන්තය එම ප්‍රදේශයට ආවේණික වූ ගෘහ කර්මාන්තයක් ලෙස හඳුනා ගත හැකිය. ලාක්ෂ්‍ය කර්මාන්තය ලාභ කිරීමට ගෘහ කර්මාන්තයක් ලෙස ද හඳුන්වනු ලබයි. ලාක්ෂ්‍ය අමුද්‍රව්‍ය කෙමිටෙරා ගෝත්‍රයට අයත් කොක්සිඩ් කුලයේ කෘමියෙකු ශාක මත ශ්‍රාවය කරන දුම්මල වැනි ද්‍රව්‍යයක් ආශ්‍රයෙන් සකසා ගනී. මෙම ලාක්ෂ්‍ය කැබලි රත් කොට වර්ණ යොදා භාණ්ඩ මත ආලේප කිරීමෙන් විසිතුරු භාණ්ඩ නිර්මාණය කරනු ලබයි (වසන්ත, 2013). දෙස් විදෙස් වෙළෙඳපොළ තුළ ඉහළ වටිනාකමකින් යුත් ලාක්ෂ්‍ය නිෂ්පාදන අද වන විට ඉන්දියාව, මැලේසියාව, තායිලන්තය, ඇෆ්ගනිස්ථානය, බංගලාදේශය, ඉන්දුනීසියාව, වියට්නාමය, චීනය හා ශ්‍රී ලංකාව වැනි ආසියාතික රටවල් කිහිපයක් තුළ පමණක් සිදු කරන අතර විශාලතම නිෂ්පාදකයා වන්නේ ඉන්දියාවයි. වසන්ත (2013) නැමැති පර්යේෂකයා විසින් සාම්ප්‍රදායික ලාක්ෂ්‍ය කර්මාන්තය හා සිංහල සංස්කෘතිය නැමති පර්යේෂණය තුළින් සමාජීය වශයෙන් පහත් කුලයක් ලෙස සලකනු ලබන මෙම ලාක්ෂ්‍ය ශිල්පීන්ගේ අනාගත පරම්පරාව ලාක්ෂ්‍ය කර්මාන්තය ඉගෙනීමට දක්වන පසුගාමී ආකල්පයන් හේතුවෙන් මෙම කර්මාන්තය අභාවයට යන බව පෙන්වා දී තිබේ. මෙලෙස ග්‍රාමීය සමාජයේ පවතින එක් ගෘහ කර්මාන්තයක් ලෙස එහි ක්‍රියාකාරීත්වය හා ලාක්ෂ්‍ය කලාවක් ලෙස එහි ඇති දේශීය අන්‍යතාවය පිළිබඳව සිදු කරනු ලැබූ පර්යේෂණයන් සාහිත්‍ය ගවේෂණය තුළින් අවදානයට ලක් වුවද ලාක්ෂ්‍ය කර්මාන්තය ගෘහ කර්මාන්තයක් ලෙස ග්‍රාමීය ආර්ථිකය සංවර්ධනයෙහිලා සිදු වී ඇති දායකත්වය යන්න පිළිබඳව පර්යේෂණයට ලක් වී නොමැත. ඒ අනුව එවැනි පර්යේෂණාත්මක හිඬසක් හඳුනා ගනිමින් මෙම අධ්‍යයනය සිදු කර ඇත. ඒ අනුව මෙහි පර්යේෂණ ගැටලුව ලෙස හපුවිද ප්‍රදේශයේ ලාක්ෂ්‍ය කර්මාන්තය ග්‍රාමීය කුටුම්භ ආර්ථික සංවර්ධනය කිරීමට දායක

වි ඇන්ද යන්න හඳුනා ගත හැකිය. මෙම අධ්‍යයනයේ දී ප්‍රධාන අරමුණ ලෙස ග්‍රාමීය කුටුම්භ ආර්ථික සංවර්ධනය කෙරෙහි ලාක්ෂ්‍ය කර්මාන්තයේ දායකත්වය පිළිබඳ අධ්‍යයනය කිරීම හා දායකත්වය වර්ධනය කිරීමට පිළියම් යෝජනා කිරීම යන්න අරමුණු කර ගෙන තිබේ. සෙසු අරමුණු ලෙස අධ්‍යයන ප්‍රදේශය තුළ ලාක්ෂ්‍ය කර්මාන්තය ක්‍රියාත්මක වන ආකාරය හඳුනා ගැනීමත්, ග්‍රාමීය ගෘහකුටුම්භවල ආදායම් හා ඉතුරුම් කෙරෙහි ලාක්ෂ්‍ය කර්මාන්තය දායක වී ඇති ආකාරය පරීක්ෂා කිරීමත්, අධ්‍යයන ප්‍රදේශයේ කුටුම්භවල දරුවන්ගේ අධ්‍යාපන හා සෞඛ්‍ය පහසුකම් සඳහා යන වියදම් කෙරෙහි ලාක්ෂ්‍ය කර්මාන්තය දායක වී ඇති ආකාරය හඳුනා ගැනීමත් හා ග්‍රාමීය කුටුම්භ ආර්ථික සංවර්ධනය කෙරෙහි ලාක්ෂ්‍ය කර්මාන්තයේ දායකත්වය වර්ධනය කිරීම සඳහා පිළියම් යෝජනා කිරීමත් යන සෙසු අරමුණු තුළින් ප්‍රධාන අරමුණ සපුරා ගෙන තිබේ.

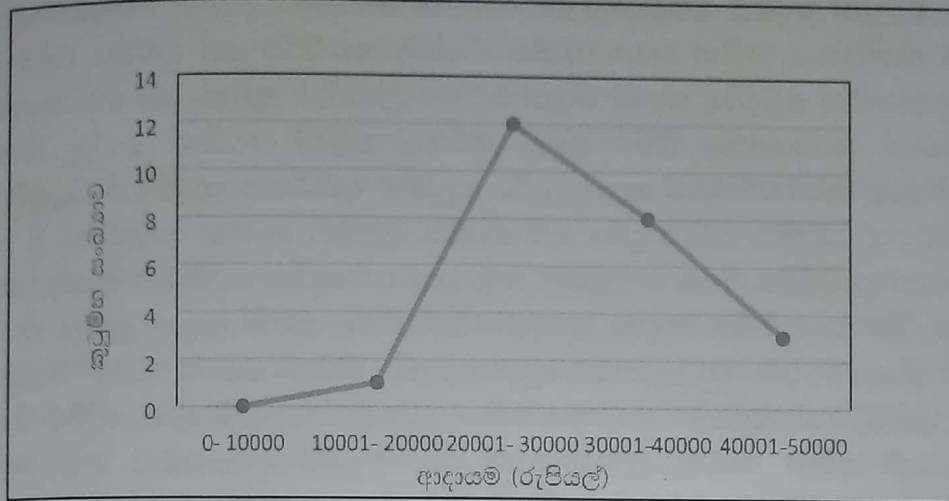
ක්‍රමවේදය

මධ්‍යම පළාතේ මාතලේ දිස්ත්‍රික්කයේ රත්තොට ප්‍රාදේශීය ලේකම් කොට්ඨාසයට අයත් හපුච්ඳ ග්‍රාම නිලධාරී වසම ඇසුරින් මෙම පර්යේෂණය සිදු කර තිබේ. එහිදී උක්ත පර්යේෂණ ගැටලුව හා අරමුණු අධ්‍යයනය සඳහා ලාක්ෂ්‍ය ශිල්පීන් 50කුගෙන් යුත් නියදියක් තුළින් රැස් කර ගන්නට යෙදුණු ප්‍රාථමික හා ද්විතියික දත්ත ඔස්සේ සරල සංඛ්‍යාන මිනුම් හා විස්තරාත්මක විශ්ලේෂණ ක්‍රමවේදයන් භාවිතා කරමින් දත්ත විශ්ලේෂණය කර තිබේ. ප්‍රශ්නාවලිය මගින් රැස් කළ දත්ත හා තොරතුරු ප්‍රමාණාත්මක ක්‍රම යටතේ විශ්ලේෂණය කරන ලදී. ඒ සඳහා සංඛ්‍යාන විද්‍යාත්මක ක්‍රම උපයෝගී කර ගන්නා ලදී. එනම් මධ්‍යන්‍යය යන කේන්ද්‍රික ප්‍රවණතා මිනුම් යොදා ගනිමින් ද ප්‍රතිශත ආශ්‍රයෙන් දත්ත ඉදිරිපත් කර ඇත. කේන්ද්‍රික ප්‍රවණතා මිනුම් ඔස්සේ විශ්ලේෂණය කළ දත්ත ලෙස ලාක්ෂ්‍ය ශිල්පීන්ගේ මාසික ආදායම හඳුනා ගත හැකිය. කුටුම්භ ආදායම, වියදම හා ඉතුරුම් යනාදිය සරල තීරු ප්‍රස්තාර, වෘත්ත ප්‍රස්තාර හා රේඛා ප්‍රස්තාර යොදාගනිමින් දක්වා තිබේ. සම්මුඛ සාකච්ඡා, නිරීක්ෂණ මෙන් ම ද්විතියික මූලාශ්‍ර ඇසුරෙන් ලාක්ෂ්‍ය කර්මාන්තය ක්‍රියාත්මක වන ආකාරය පිළිබඳව ලබාගත් දත්ත හා තොරතුරු විස්තරාත්මක ක්‍රම යටතේ විශ්ලේෂණයට භාජනය කරන ලදී.

සොයාගැනීම්

ලාක්ෂ්‍ය කර්මාන්තයේ අනුරාධපුර යුගයේ සිට පැවත ගෙන ආ පාරම්පරික කර්මාන්තයක් බව හඳුනා ගත හැකිය. අංක 3.1 ප්‍රස්තාරයට අනුව පාරම්පරිකව ලාක්ෂ්‍ය කර්මාන්තයේ නියුතු කුටුම්භයන්ගේ මාසිකව ලබන ආදායම දෙස බැලූ විට වැඩි පවුල් සංඛ්‍යාවක් රු:20 000-30 000ක් අතර ආදායමක් ලබා ගෙන තිබේ. ප්‍රතිශතාත්මකව බැලූ විට 50%ක පවුල් සංඛ්‍යාවක් රු:20000-30000 අතර ආදායමක් ලබන බව හඳුනා ගත හැකිය.

ප්‍රස්තාර අංක 01 - පාරම්පරිකව ලාක්ෂ්‍ය කර්මාන්තයේ නිරත වූ කුටුම්භවල මාසික ආදායම



මූලාශ්‍රය: ක්ෂේත්‍ර සමීක්ෂණ දත්ත, 2018.

ලාක්ෂ්‍ය ශිලපීන් සිය කර්මාන්ත යෙන් කැපී පෙනෙන ආදායමක් ලැබීම සඳහා ලාක්ෂ්‍ය භාණ්ඩ ඉහළ මිල ගණන් යටතේ අලෙවි වීම හේතු වී තිබේ. එම භාණ්ඩ නිෂ්පාදනයේ දී අමුද්‍රව්‍ය සඳහා විශාල පිරිවැයක් යෙදීමට සිදු වීමත් විශාල කාලයක් ගත වීම හා වැඩි පරිශ්‍රමයක් දැරීමට සිදු වන බැවින් එසේ ඉහළ මිලකට අලෙවි කිරීමට සිදුව ඇති බව ලාක්ෂ්‍ය ශිලපීන් පෙන්වා දෙයි. ප්‍රදේශයේ ලාක්ෂ්‍ය කාර්මිකයින්ගෙන් 58%ක් එනම් වැඩිම පිරිසක් දරුවන්ගේ අධ්‍යාපනය සඳහා මාසිකව රු. 10 000-20 000 ත් අතර මුදලක් වැය කරනු ලබයි. ලාක්ෂ්‍ය කාර්මික පවුල් අතරින් 40%ක කුටුම්භයන්හි සාමාජිකයින් සෞඛ්‍ය පහසුකම් සඳහා මාසිකව රු.500-1000ත් අතර මුදලක් වැය කරනු ලබයි. ඒ අනුව ලාක්ෂ්‍ය කර්මාන්තයෙන් ලබන ආදායම කුටුම්භයේ අත්‍යවශ්‍ය කටයුතු සඳහා එනම් අධ්‍යාපනය හා සෞඛ්‍යය කෙරෙහි දායක වී ඇති ආකාරය පැහැදිලි වේ. මෙම ප්‍රදේශයේ ලාක්ෂ්‍ය කර්මාන්තයේ නියුතු පිරිස විවිධ මාධ්‍යයන් ඔස්සේ ඉතිරි කිරීම් සිදු කරනු ලබන බව පැහැදිලි වේ. 42%ක පිරිසක් රු:500-1000ත් අතර ඉතිරි කිරීමක් මාසිකව සිදු කරන බව හඳුනා ගත හැකිය. මෙම පිරිසගේ ඉතුරුම් මාධ්‍ය ලෙස මූල්‍ය බැංකු හඳුනා ගත හැකිය. 2013 -2014 වර්ෂවල දී සම්ප්‍රදායික කර්මාන්ත හා කුඩා ව්‍යවසාය සංවර්ධන අමාත්‍යාංශය හා ජාතික ශිල්ප සභාව සමඟ එක් වී සම්ප්‍රදායික හස්ත ගම්මාන නගා සිටුවීමේ අරමුණ ඇතිව හපුච්ඳ ගම්මානය 'ලාක්ෂ්‍ය ගම්මානය' ලෙස ප්‍රවර්ධනය කිරීම තුළින් සංචාරක ආකර්ෂණය දිනා ගැනීමට හැකියාව ලැබී තිබේ.

නිගමන

පාරම්පරිකව උරුම වූ ශිල්ප ක්‍රමයන් ඔස්සේ ආනයනික අමුද්‍රව්‍යයන් තුළින් ලාක්ෂ්‍ය කර්මාන්තය ඉදිරියට පවත්වා ගෙන යනු ලබන අතර ගෘහ කර්මාන්තයන් අතරින්

Scanned with CamScanner

කුටුම්භ ආදායම වර්ධනය කර ගැනීමටත් මූලික අවශ්‍යතාවයන් යහපත් අත්දැකීම් සපුරා ගැනීමටත් ඉහළ දායකත්වයක් දක්වන බව මෙම අධ්‍යයනය තුළින් තහවුරු කර ගැනීමට හැකි විය. මෙහිදී ලාක්ෂ්‍ය කර්මාන්තයේ මූලික අමුද්‍රව්‍ය වන ලක්ෂ්‍ය හෙවත් ෂැලැක් දේශීය වශයෙන් සොයා ගත නොහැකි බැවින් වර්තමානයේ මෙම ෂැලැක් ආනයනය මගින් ලබා ගැනීම නිසා ඉහළ පිරිවැයක් දැරීමට සිදුවීම මෙම ආනයනික අමුද්‍රව්‍ය සහන මිලක් යටතේ ලබා දීම තුළින් හා නව තාක්ෂණ භාවිතයෙන් කර්මාන්තය වැඩි දියුණු කිරීමත් තුළින් පවතින ගැටලු මඟහරා ගනිමින් ගෘහ කර්මාන්තයක් ලෙස ග්‍රාමීය කුටුම්භ ආර්ථිකය ශක්තිමත් කිරීමේ පුබල ශක්‍යතාවයක් පවතින බව හඳුනා ගත හැකිය. ලාක්ෂ්‍ය භාණ්ඩ අලෙවියේ දී අලෙවි මධ්‍යස්ථාන ප්‍රාදේශීය වශයෙන් පුළුල් කළ යුතුය. විදේශීය වශයෙන් ලාක්ෂ්‍ය භාණ්ඩ අලෙවිය වර්ධනය කිරීම සඳහා තාක්ෂණය භාවිතා කිරීම සඳහා ග්‍රාමීය වශයෙන් වැඩිමුළු පැවැත් වීම හා ලාක්ෂ්‍ය කුටුම්භයන්හි සිටින තරුණ පිරිස යොමු කර ගැනීම තුළින් අන්තර්ජාලය භාවිතය මගින් විදේශ ඇනවුම් ලබා ගැනීම සිදු කළ හැකිය. මේ අනුව රාජ්‍ය ආයතනයන්හි නොපසුබට දායකත්වය ලබා ගනිමින් ලාක්ෂ්‍ය කර්මාන්තය ඉදිරි පරම්පරාවන් අතරට රැගෙන යාම කාලීන අවශ්‍යතාවයක්ව පවතින බව මෙම අධ්‍යයනයෙන් පසක් වේ.

මුඛ්‍ය පද: ගෘහ කර්මාන්ත, ග්‍රාමීය කුටුම්භ ආර්ථිකය, ලාක්ෂ්‍ය කර්මාන්තය

මූලාශ්‍ර නාමාවලිය

කුමාරස්වාමි, ඒ. කේ. (1994), මධ්‍යකාලීන ලංකා කලා. ලංකා-ණ්ඩුවේ මුද්‍රණලා කොළඹ.

ජයතිලක, එන්. (2001), ශ්‍රී ලංකාවේ ගෘහ කර්මාන්තය, ගොඩගේ ප්‍රකාශකයේ කොළඹ.

වසන්ත, ඩබ්. කේ. (2013), උඩරට සාම්ප්‍රදායික ලාක්ෂ්‍ය කර්මාන්තය හා සිංහල සංස්කෘතිය (මාතලේ දිසාවේ රත්නොට, හපුච්ඳ ප්‍රදේශය ඇසුරින්), උරුම අධ්‍යයනය පිළිබඳ පුරාවිද්‍යාත්මක සඟරාව, 1 (1) 1-12.

Jaiswal, A. K. , Pal, G. , Singh, J. P. and Patel, B. (2011), Study of production Growth. in Jharkhand. *Journal of Non Timber Forest Production*, 8(1),1309-1312.

Pal,G., Bhagat, M.L. and Bhattacharya, A. (2009), Economic and resource use efficiency of lac cultivation in Jharkhand. *Indian Journal of Forestry*, 32(1), 95-98.

Ranjan, R., Kumar, S. and Singh C.V. (2016), study the participation & Empowerment of women in Lac Cultivation . *International Journal of Current Microbiology and Applied Sciences*, 7 (1), 1343-1347.